

## ส่วนที่ 1

### สภาพทั่วไปและข้อมูลพื้นฐาน

พระราชบัญญัติกำหนดแผนและขั้นตอนการกระจายอำนาจให้แก่องค์กรปกครองส่วนท้องถิ่น พ.ศ. 2542 ได้กำหนดหน้าที่ขององค์กรปกครองส่วนท้องถิ่นในการให้บริการสาธารณะที่จำเป็นแก่ท้องถิ่น ตลอดจนรายได้ของท้องถิ่นที่เพิ่มขึ้น ทำให้องค์กรปกครองส่วนท้องถิ่นต้องใช้ทรัพยากรและรายได้ของตนเอง ให้เกิดประโยชน์สูงสุด เพื่อเป็นการตอบสนองความต้องการของประชาชนอย่างทั่วถึง และระบียบกระทรวงมหาดไทยว่าด้วยการจัดทำแผนพัฒนาขององค์กรปกครองส่วนท้องถิ่น พ.ศ. 2548 และที่แก้ไขเพิ่มเติม (ฉบับที่ 3) พ.ศ. 2562 ได้กำหนดให้ดำเนินการจัดทำแผนพัฒนาท้องถิ่น 5 ปีขึ้น

แผนพัฒนาท้องถิ่นสี่ปีเป็นแผนพัฒนาเศรษฐกิจและสังคมขององค์กรปกครองส่วนท้องถิ่น ที่กำหนดยุทธศาสตร์ขึ้นใช้เป็นแนวทางในการพัฒนา มีวัตถุประสงค์ เป้าหมาย ประกอบกับกิจกรรม/โครงการที่จะดำเนินการในระยะเวลา 5 ปี (พ.ศ. 2561-2565) รวมทั้งมีหน่วยงานผู้รับผิดชอบ แผนพัฒนาท้องถิ่น 5 ปี จึงเป็น แผนพัฒนาขององค์การบริหารส่วนตำบล ที่สอดคล้องกับแผนพัฒนาจังหวัด และแผนยุทธศาสตร์การพัฒนาขององค์กรปกครองส่วนท้องถิ่นในเขตจังหวัด เพื่อให้การบริหารงานขององค์กรปกครองส่วนท้องถิ่นเป็นไปเพื่อประโยชน์ของประชาชน โดยมีแผนพัฒนาท้องถิ่น 5 ปีเป็นเครื่องมือ

องค์การบริหารส่วนตำบลปงน้อย จึงได้จัดทำแผนพัฒนาท้องถิ่นสี่ปี 5 ปีขึ้น เพื่อใช้เป็นแผนพัฒนาองค์การบริหารส่วนตำบล นำกิจกรรมไปสู่การปฏิบัติในพื้นที่ให้สอดคล้องกับศักยภาพของพื้นที่ ปัญหาและความต้องการของประชาชน อันจะนำไปสู่การจัดทำงบประมาณรายจ่ายประจำปีต่อไป

แต่เดิม องค์การบริหารส่วนตำบลปงน้อย มีสถานะเป็นสภาตำบลปงน้อย และต่อมา ได้รับการยกฐานะขึ้นเป็นองค์การบริหารส่วนตำบลปงน้อย ตามประกาศกระทรวงมหาดไทย เรื่อง จัดตั้งองค์การบริหารส่วนตำบล ลำดับที่ (383) สภาตำบลปงน้อย อำเภอแม่จัน จังหวัดเชียงราย เป็นองค์การบริหารส่วนตำบล ลงวันที่ 19 มกราคม 2539

#### 1.1 ด้านกายภาพ

##### 1.1.1 ที่ตั้ง

องค์การบริหารส่วนตำบลปงน้อย ตั้งอยู่ทางทิศตะวันตกของที่ว่าการอำเภอดอยหลวง บ้านปงน้อย ใต้ เลขที่ 119 หมู่ที่ 10 ตำบลปงน้อย อำเภอดอยหลวง จังหวัดเชียงราย มีระยะทางห่างจากถนนอำเภอเวียงเชียงรุ้ง - ตำบลดงมหาวัน ประมาณ 15 กม. ระยะทางห่างจากถนนเชียงราย - เชียงของ ประมาณ 8 กม. และระยะห่างจากถนนเชียงแสน - เชียงของ ประมาณ 16 กม. และห่างจากตัวจังหวัดเชียงราย 60 กม.

##### อาณาเขต

ทิศเหนือ	ติดต่อกับ	ตำบลหนองป่าก่อ	อำเภอดอยหลวง
ทิศใต้	ติดต่อกับ	ตำบลดงมหาวัน	อำเภอเวียงเชียงรุ้ง
ทิศตะวันออก	ติดต่อกับ	ตำบลโชคชัย	อำเภอดอยหลวง
ทิศตะวันตก	ติดต่อกับ	ตำบลท่าข้าวเปลือก	อำเภอแม่จัน

##### 1.1.2 ลักษณะภูมิประเทศ

พื้นที่ส่วนใหญ่ เป็นที่ราบ ร้อยละ 60 เป็นภูเขา ร้อยละ 32 เป็นพื้นน้ำ ร้อยละ 8 ซึ่งพื้นที่ราบของตำบล สูงกว่าระดับน้ำทะเลปานกลาง ประมาณ 416 เมตร สำหรับพื้นที่บริเวณเทือกเขา มีความสูง ประมาณ 1,000 - 1,100 เมตร พื้นที่ทั้งตำบล 45,625 ไร่ ( 73 ตารางกิโลเมตร ) แบ่งออกเป็น

- พื้นที่การเกษตร เท่ากับ 21,159 ไร่ (33.85 ตารางกิโลเมตร)

- พื้นที่ที่อยู่อาศัย เท่ากับ 6,843 ไร่ (10.94 ตารางกิโลเมตร)
- พื้นที่ป่าไม้ เท่ากับ 17,623 ไร่ (28.20 ตารางกิโลเมตร)

ลักษณะทางกายภาพของแต่ละหมู่บ้าน

หมู่ที่	บ้าน	ลักษณะทางกายภาพ
1	บ้านห้วยไร่	ที่ราบลุ่ม – ติดทางหลวงชนบท
2	บ้านปงน้อย	ที่ราบลุ่ม – ติดทางหลวงชนบท
3	บ้านป่าแดง	ที่ราบลุ่ม – ติดถนนหลวงแผ่นดิน 1098
4	บ้านป่าเฮี้ย	ที่ราบลุ่ม – ติดทางหลวงชนบท
5	บ้านป่าลั่น	ที่ราบลุ่ม – ติดทางหลวงชนบท
6	บ้านไทรทอง	ที่ราบลุ่ม – ติดถนนหลวงแผ่นดิน 1098
7	บ้านท่ากอบง	ที่ราบลุ่ม – ติดถนนหลวงแผ่นดิน 1098
8	บ้านซ้อ	ที่ราบลุ่ม – ติดถนนหลวงแผ่นดิน 1098
9	บ้านร่มแก้ว	ที่ราบลุ่ม – ติดทางหลวงชนบท
10	บ้านปงน้อยใต้	ที่ราบลุ่ม – ติดทางหลวงชนบท
11	บ้านผ่านศึก	ที่ราบลุ่ม – ติดถนนหลวงแผ่นดิน 1098

#### 1.1.3 ลักษณะภูมิอากาศ

สภาพภูมิอากาศเป็นแบบมรสุมกึ่งเขตร้อน (Semi – Tropical Climate) โดยได้รับอิทธิพลจากลมมรสุมตะวันตกเฉียงใต้ ในช่วงฤดูฝน และลมมรสุมตะวันออกเฉียงเหนือ ในฤดูหนาว โดยมีปริมาณน้ำฝนมากที่สุด 588 มิลลิเมตร ในเดือน กรกฎาคม ในฤดูหนาวมีอุณหภูมิต่ำสุด ในเดือน ธันวาคม เฉลี่ย 7.9 องศาเซลเซียส ในฤดูร้อนมีอุณหภูมิสูงสุดในเดือน เมษายน เฉลี่ย 42 องศาเซลเซียส ปริมาณน้ำฝนเฉลี่ยต่อปี 1,799 มิลลิเมตรต่อปี

ฤดูฝน	อยู่ในช่วงเดือน	พฤษภาคม – ตุลาคม	ของทุกปี
ฤดูหนาว	อยู่ในช่วงเดือน	พฤศจิกายน – กุมภาพันธ์	ของทุกปี
ฤดูร้อน	อยู่ในช่วงเดือน	มีนาคม – เมษายน	ของทุกปี

#### 1.1.4 ลักษณะของดิน

สภาพดินทั่วไปชั้นดินหนา ดินชั้นบนเป็นดินร่วน หรือดินร่วนปนทราย สีดำหรือสีน้ำตาล ระบายน้ำดี ความร่วนซุยปานกลาง การอุ้มน้ำหรือดูดซึมน้ำดี การถ่ายเทอากาศดี ดินมีอินทรีย์วัตถุสูง ความอุดมสมบูรณ์สูง

#### 1.1.5 ลักษณะของแหล่งน้ำ

แหล่งน้ำที่สำคัญ คือ แม่น้ำกก บริเวณตอนเหนือและตะวันตกของตำบล ไหลผ่านหมู่บ้านป่าเฮี้ย หมู่ที่ 4 บ้านท่ากอบง หมู่ที่ 7 บ้านไทรทอง หมู่ที่ 6 บ้านป่าแดง หมู่ที่ 3 บ้านผ่านศึก หมู่ที่ 11

นอกจากนี้ยังมีลำน้ำที่สำคัญ ได้แก่

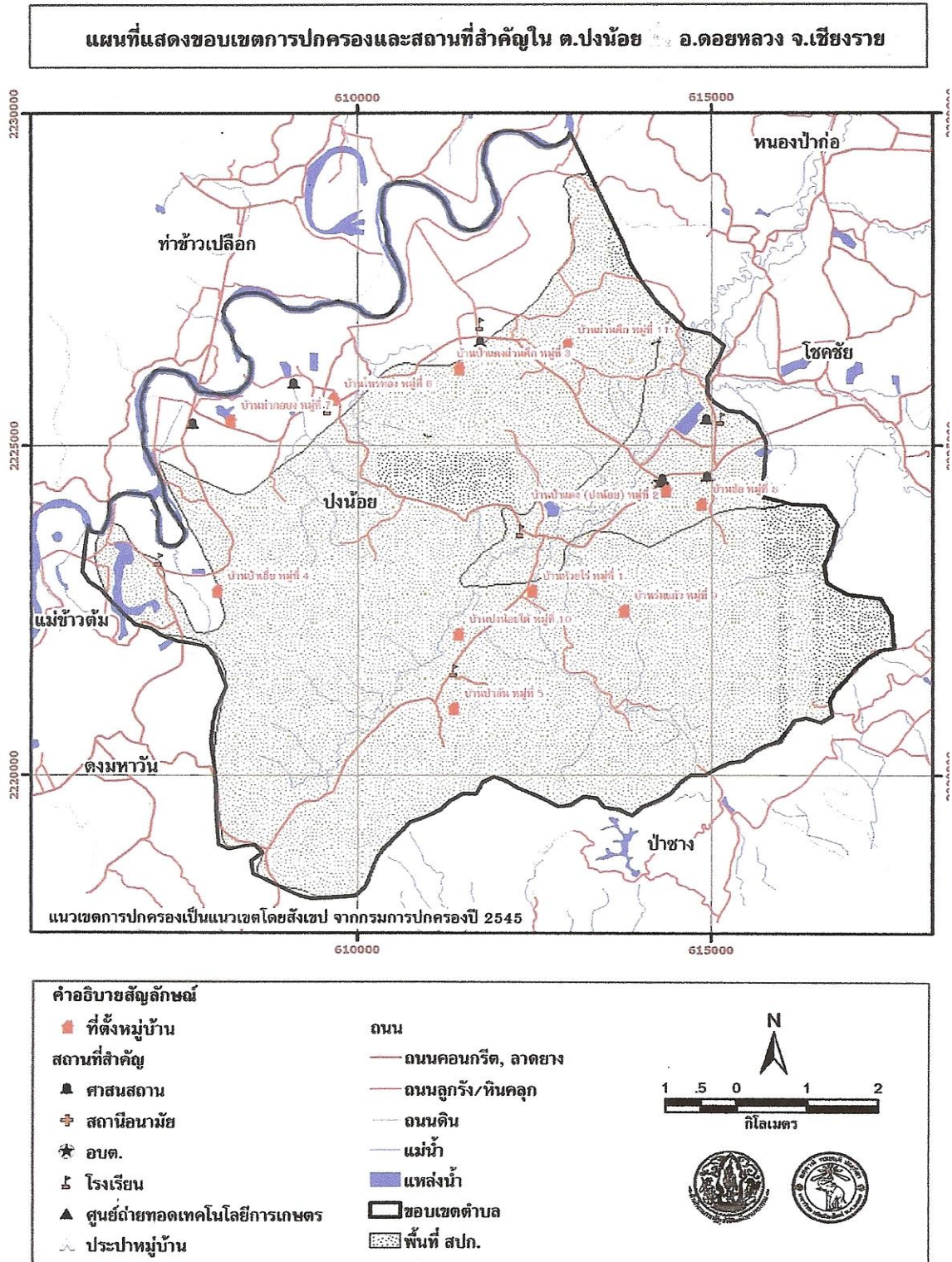
1. ลำน้ำห้วยแม่ไร่ อยู่ทางตอนกลางของตำบล มีต้นกำเนิดจากอ่างเก็บน้ำป่าตั่ว และลำน้ำสาขาไหลมารวมกับห้วยแม่ไร่ ไหลผ่านชุมชนบ้านร่มแก้ว บ้านห้วยไร่ บ้านปงน้อย และบ้านปงน้อยใต้

1.1.6 ลักษณะของไม้และป่าไม้

สภาพป่าทั่วไปในพื้นที่ที่ราบเชิงเขา บริเวณที่มีความชันสูงบริเวณที่ราบตามหุบเขา สำหรับบริเวณไหล่เขาจะเป็นป่าเต็งรัง มีการบุกรุกพื้นที่ป่าไม้เพื่อทำการเกษตร ทำให้ป่าไม้มีความอุดมสมบูรณ์ สภาพป่าคงเหลือน้อย

1.2 ด้านการเมือง การปกครอง

แผนที่เขตรับผิดชอบขององค์การบริหารส่วนตำบลปงน้อย อำเภอดอยหลวง จังหวัดเชียงราย



### 1.2.1 ข้อมูลพื้นฐาน จำนวนหมู่บ้านและประชากร

- องค์การบริหารส่วนตำบลปงน้อย ประกอบด้วย 11 หมู่บ้าน ดังนี้

หมู่ที่	ชื่อหมู่บ้าน	จำนวนประชากร			จำนวน/หลัง	ชื่อผู้นำหมู่บ้าน
		ชาย	หญิง	รวม		
1	บ้านห้วยไร่	458	472	930	452	นายเด่น ช่างชน
2	บ้านปงน้อย	270	223	493	259	นายลำดวน วิษาเร็ว
3	บ้านป่าแดง	216	228	444	261	นายอินสอน อิโลก
4	บ้านป่าเฮี้ย	169	158	327	168	นายเกรียงศักดิ์ แก้วบุญปิ่น
5	บ้านป่าลัน	452	465	917	331	นายบุญชวน ประไพพานิชย์
6	บ้านไทรทอง	292	326	618	250	นายกำพล พลดี
7	บ้านท่ากอบง	125	120	245	113	นายชัยโรจน์ วิยะพรวัว
8	บ้านซ้อ	264	211	475	276	นายศรายุทธ สุตะวงค์ กำนันตำบลปงน้อย
9	บ้านร่มแก้ว	195	192	387	172	นายพุดผิงค์ วงค์เขียว
10	บ้านปงน้อยใต้	228	233	461	202	นายบุญยัง พรหมเมือง
11	บ้านผ่านศึก	238	252	490	201	นายนิเวศน์ หม่องริมคง
0		224	237	461	2	
รวม	11 หมู่บ้าน	3,131	3,117	6,278	2,687	

ข้อมูลจากอำเภอดอยหลวง สำนักบริหารการทะเบียน กรมการปกครอง วันที่ 4 มีนาคม 2563

### 1.4 สภาพสังคม

#### 1.4.1 การศึกษาโรงเรียน จำนวน 5 แห่ง

โรงเรียน	รายละเอียดเบื้องต้น	จำนวนนักเรียน
1. โรงเรียนอนุบาลดอยหลวง	<ul style="list-style-type: none"> <li>• สังกัด สพป.เชียงราย เขต 3</li> <li>• ตั้งอยู่ที่ หมู่ที่ 10 บ้านปงน้อย ตำบลปงน้อย</li> <li>• เปิดสอนในระดับ อนุบาล - ประถมศึกษา ปีที่ 6</li> </ul>	126
2. โรงเรียนบ้านบ้านห้วยไร่	<ul style="list-style-type: none"> <li>• สังกัด สพป.เชียงราย เขต 3</li> <li>• ตั้งอยู่ที่ หมู่ที่ 1 บ้านห้วยไร่ ตำบลปงน้อย</li> <li>• เปิดสอนในระดับ อนุบาล - มัธยมศึกษา ชั้นปีที่ 3</li> </ul>	60
3. โรงเรียนบ้านป่าลัน	<ul style="list-style-type: none"> <li>• สังกัด สพป.เชียงราย เขต 3</li> <li>• ตั้งอยู่ที่ หมู่ที่ 5 บ้านป่าลัน ตำบลปงน้อย</li> <li>• เปิดสอนในระดับ อนุบาล - ประถมศึกษา ปีที่ 6</li> </ul>	62

4. โรงเรียนบ้านไทรทอง	<ul style="list-style-type: none"> <li>● สังกัด สพป.เชียงราย เขต 3</li> <li>● ตั้งอยู่ที่ หมู่ที่ 6 บ้านไทรทอง ตำบลปงน้อย</li> <li>● เปิดสอนในระดับ อนุบาล – ประถมศึกษา ปีที่ 6</li> </ul>	66
5. โรงเรียนผ่านศึกสงครามเคราะห์1	<ul style="list-style-type: none"> <li>● สังกัด สพป.เชียงราย เขต 3</li> <li>● ตั้งอยู่ที่ หมู่ที่ 3 บ้านป่าแดง ตำบลปงน้อย</li> <li>● เปิดสอนในระดับ อนุบาล – ประถมศึกษา ปีที่ 6</li> </ul>	62
รวมทั้งสิ้น		376

### ศูนย์พัฒนาเด็กเล็ก อบต.ปงน้อย ประจำปีงบประมาณ 2563

ห้อง	ชาย	หญิง	รวม
2 ขวบ	11	10	21
3 ขวบ	11	7	18
4 ขวบ	20	16	36
รวมทั้งสิ้น	42	33	75

#### 1.4.2 สาธารณสุข

##### 1.4.2.1 โรงพยาบาลดอยหลวง

ที่ตั้ง บ้านซ้อ หมู่ที่ 8 ตำบลปงน้อย อำเภอดอยหลวง จังหวัดเชียงราย  
 นายแพทย์ภูซงค์ ชิมชม ตำแหน่ง ผู้อำนวยการ รพ.ดอยหลวง  
 เป็นโรงพยาบาลขนาดเล็ก ขนาด 30 เตียง

##### 1.4.2.2 โรงพยาบาลส่งเสริมสุขภาพประจำตำบลปงน้อย

ที่ตั้ง บ้านปงน้อย หมู่ที่ 8 ตำบลปงน้อย อำเภอดอยหลวง จังหวัดเชียงราย  
 นายศิริพันธ์ุ ธิป้อ ตำแหน่ง ผอ.รพ.สต.ปงน้อย  
 รับผิดชอบ หมู่ที่ 1 – 11 ตำบลปงน้อย

## 1.4.3 การสังคมสงเคราะห์

- ผู้สูงอายุที่ได้รับการสงเคราะห์เบี้ยยังชีพ ประจำปี 2563 จำนวน 964 คน

หมู่บ้าน	เพศ	60-69	70-79	80-89	90 ปี ขึ้นไป	รวม
ห้วยไร่	ชาย	54	16	9	1	80
	หญิง	43	18	8	0	69
ปงน้อย	ชาย	45	9	6	0	60
	หญิง	29	18	4	2	53
ป่าแดง	ชาย	21	4	3	1	29
	หญิง	26	9	6	1	42
ป่าเหี้ย	ชาย	16	8	2	1	27
	หญิง	14	8	5	0	27
ป่าลั่น	ชาย	41	17	2	1	61
	หญิง	38	18	8	1	65
ไทรทอง	ชาย	21	21	3	1	46
	หญิง	21	16	7	2	46
ท่ากอบง	ชาย	9	5	0	0	14
	หญิง	17	0	1	2	20
ซ้อ	ชาย	32	7	4	1	44
	หญิง	28	8	6	1	43
ร่มแก้ว	ชาย	14	5	4	1	24
	หญิง	13	6	5	0	24
ปงน้อยใต้	ชาย	22	18	11	1	52
	หญิง	29	8	9	0	46
ผ่านศึก	ชาย	33	11	3	0	47
	หญิง	33	6	5	1	45
รวมทั้งหมด		599	236	111	18	964

- ผู้ติดเชื้อที่ได้รับการสงเคราะห์เบี้ยยังชีพ ประจำปี 2563 จำนวน 275 คน

หมู่บ้าน	ชาย	หญิง	รวม
หมู่ที่ 1 ห้วยไร่	4	5	9
หมู่ที่ 2 ปงน้อย	0	2	2
หมู่ที่ 3 ป่าแดง	4	5	9
หมู่ที่ 4 ป่าเหี้ย	4	2	6
หมู่ที่ 5 ป่าลัน	0	2	2
หมู่ที่ 6 ไทรทอง	1	4	5
หมู่ที่ 7 ท่ากอบง	1	3	4
หมู่ที่ 8 ซ้อ	3	2	5
หมู่ที่ 9 ร่มแก้ว	6	7	13
หมู่ที่ 10 ปงน้อยใต้	3	1	4
หมู่ที่ 11 ผ่านศึก	2	2	4
<b>รวมทั้งหมด</b>	<b>28</b>	<b>35</b>	<b>63</b>

- คนพิการที่ได้รับการสงเคราะห์เบี้ยยังชีพ ประจำปี 2563 จำนวน 70 คน

หมู่บ้าน	ชาย	หญิง	รวม
หมู่ที่ 1 ห้วยไร่	24	17	41
หมู่ที่ 2 ปงน้อย	15	12	27
หมู่ที่ 3 ป่าแดง	3	6	9
หมู่ที่ 4 ป่าเหี้ย	8	9	17
หมู่ที่ 5 ป่าลัน	20	2	22
หมู่ที่ 6 ไทรทอง	10	7	17
หมู่ที่ 7 ท่ากอบง	4	1	5
หมู่ที่ 8 ซ้อ	12	4	16
หมู่ที่ 9 ร่มแก้ว	8	2	10
หมู่ที่ 10 ปงน้อยใต้	15	6	21
หมู่ที่ 11 ผ่านศึก	11	8	19
<b>รวมทั้งหมด</b>	<b>130</b>	<b>74</b>	<b>204</b>

## 1.5 ระบบบริการพื้นฐาน

### 1.5.1 การคมนาคมขนส่ง

- ไม่มีรถโดยสารประจำทาง

### มีเส้นทางการคมนาคมหลัก 3 เส้นทาง ดังนี้

1. จาก ตำบลปงน้อย อำเภอดอยหลวง ถึง อำเภอเมือง จังหวัดเชียงราย ระยะทาง 54.00 กิโลเมตร (เส้นทางที่ 1) ทางหลวงแผ่นดิน หมายเลข 1098 ทางหลวงแผ่นดิน หมายเลข 1173 → (ดอยหลวง – เวียงเชียงรุ้ง – อำเภอเวียงชัย อำเภอเมือง)
2. จาก ตำบลปงน้อย อำเภอดอยหลวง ถึง อำเภอเมือง จังหวัดเชียงราย ระยะทาง 44.00 กิโลเมตร (เส้นทางที่ 2) ทางหลวงชนบท หมายเลข 4034 → (ดอยหลวง – เวียงเชียงรุ้ง – อำเภอเมือง)
3. จาก ตำบลปงน้อย อำเภอดอยหลวง ถึง อำเภอแม่จัน จังหวัดเชียงราย ระยะทาง 36.00 กิโลเมตร (เส้นทางที่ 3) ทางหลวงชนบท หมายเลข 1098 → (ดอยหลวง – อำเภอแม่จัน)
4. จาก ตำบลปงน้อย อำเภอดอยหลวง ถึง อำเภอเชียงแสน จังหวัดเชียงราย ระยะทาง 23.00 กิโลเมตร (เส้นทางที่ 4) ทางหลวงชนบท หมายเลข 1271 → (ดอยหลวง – เชียงแสน)

#### 1.5.2 การไฟฟ้า

- การไฟฟ้าส่วนภูมิภาคอำเภอดอยหลวง

#### 1.5.3 การประปา

ระบบประปาหมู่บ้าน

- หมู่ที่ 1, 2, 3, 4, 5, 6, 7, 8, 9, 10, 11

#### 1.5.4 โทรศัพท์

- ไม่มีบริการตู้โทรศัพท์สาธารณะ

- มีบริการอินเทอร์เน็ตของ บริษัท ทริปเปิลที อินเทอร์เน็ต จำกัด (3BB) และ บริษัท ทีไอที

จำกัด(มหาชน) (TOT)

- มีสัญญาณโทรศัพท์และอินเทอร์เน็ตของ ของ GSM, DTAC และ TRUE

#### 1.5.5 ไปรษณีย์หรือการสื่อสารหรือการขนส่ง และวัสดุ ครุภัณฑ์

- มีบริการไปรษณีย์อนุญาตเอกชน จำนวน 1 แห่ง

ตั้งอยู่ที่บ้านซ้อ หมู่ที่ 8 ตำบลปงน้อย อำเภอดอยหลวง จังหวัดเชียงราย

### 1.6 ระบบเศรษฐกิจ

#### 1.6.1 การเกษตร

อาชีพ ประชาชนในพื้นที่ส่วนใหญ่ ประกอบอาชีพเกษตรกรรม ทำนา ทำสวน (ข้าวโพด,สวนยาง ,สวนลำไย, มันสัปะหลัง, ประมง) ค้าขาย รับจ้าง ช่างฝีมือ และเลี้ยงสัตว์

กิจการการค้าและบริการ ได้แก่ ร้านค้าปลีก ร้านอาหาร เครื่องดื่ม ร้านเสื้อผ้า ร้านบริการเสริมสวย ร้านอุปกรณ์การก่อสร้าง ร้านอุปกรณ์ไฟฟ้าวิทย์ ปั้มน้ำมัน โรงสีข้าว คลินิก ธุรกิจไฟแนนท์ รับถ่ายเอกสาร ธุรกิจประกันชีวิต ตลาดสด เซเว่น โรงแรม รีสอร์ท

ตลาดนัดคลองถมทุกวันจันทร์ ณ ตลาดพวงทอง บ้านปงน้อยใต้ หมู่ที่ ๑๐ ตำบลปงน้อยและวันศุกร์ บ้านซ้อ หมู่ที่ ๘ ตำบลปงน้อย

พืชเศรษฐกิจที่สำคัญ ได้แก่ ยางพารา ข้าวโพด ลำไย ข้าว พริก กล้วย มะม่วง ส้ม เงาะ ฯลฯ

ไม้ยืนต้นที่สำคัญ ได้แก่ ประดู่ มะขาม ตะแบก ไม้สัก ไม้เคียน จุมปี มะค่า

แหล่งน้ำเพื่อการเกษตร ได้แก่ แม่น้ำกก น้ำห้วยแม่ไร่ หนองน้ำป่าแดง อ่างเก็บน้ำห้วยปูหลวง อ่างเก็บน้ำห้วยป่าตั่ว อ่างเก็บน้ำห้วยดีหมี ห้วยฮ่องแคล้ว น้ำแม่บง ฝ่ายเปรม อ่างเก็บน้ำหนองผึ่ง หนองแคว น้ำกก หนองแควบ้าน หนองขี้หมา หนองแฮด หนองเขียว หนองป่าคา หนองเต่า หนองไฮ หนองผา หนองปลากัด หนองอ้อ



## 1.6.2 การบริการ

- ร้านอาหาร จำนวน 3 แห่ง
- โรงสี จำนวน 4 แห่ง
- บ้านพัก จำนวน 4 แห่ง
- สถานีบริการน้ำมัน (แบบหลอด) จำนวน 15 แห่ง
- ร้านขายของชำ จำนวน 43 ร้าน
- อู่ซ่อมรถ จำนวน 7 แห่ง
- ตลาดสด จำนวน 2 แห่ง

## 1.6.3 การพาณิชย์และกลุ่มอาชีพ

- กลุ่มทอผ้าพื้นเมืองบ้านปงน้อย หมู่ที่ 2
- กลุ่มทำเสื่อกกบ้านป่าล้น หมู่ที่ 5
- กลุ่มวาดแผนไทย กศน.ตำบลปงน้อย

## 1.6.4 แรงงาน

- กลุ่มผู้ใช้แรงงานส่วนใหญ่ร้อยละ 90 อยู่ในภาคเกษตรกรรม และอื่นๆ เช่น ค้าขาย, รับจ้างทั่วไป และภาคราชการ เป็นต้น

## 1.7 ศาสนา ประเพณี วัฒนธรรม

## 1.7.1 การนับถือศาสนา

- ร้อยละ 98 ของจำนวนประชากรทั้งหมดนับถือศาสนาพุทธ
- ร้อยละ 2 ที่เหลือนับถือศาสนาคริสต์และศาสนาอื่นๆ

ประเภท	จำนวน	ชื่อ	สถานที่ตั้ง
วัด	8 วัด	1. วัดบ้านห้วยไร่ 2. วัดปงสนุก 3. วัดป่าแดงผ่านศึก 4. วัดดอยงาม 5. วัดป่าอรัญวิเวก 6. วัดสันติคีรี 7. วัดโพธิ์ทองนิมิตร 8. วัดร่มแก้ว	หมู่ที่ 1 หมู่ที่ 2 หมู่ที่ 3 หมู่ที่ 4 หมู่ที่ 5 หมู่ที่ 7 หมู่ที่ 8 หมู่ที่ 9
สำนักสงฆ์	3 แห่ง	1. สำนักสงฆ์ร่องพระเจ้า 2. สำนักสงฆ์บ้านป่าล้น 3. สำนักสงฆ์ไทรทองวนาราม	หมู่ที่ 11 หมู่ที่ 5 หมู่ที่ 6
โบสถ์	1 แห่ง	1. สถานประกาศบ้านป่าล้น	หมู่ที่ 5

## 1.7.2 ประเพณีและงานประจำปี

- บ้านป่าล้น หมู่ที่ 5 ได้แก่ ประเพณีบุญบั้งไฟ

- บ้านไทรทอง หมู่ที่ 6 ได้แก่ ประเพณีบุญบั้งไฟ
- บ้านร่มแก้ว หมู่ที่ 9 ได้แก่ ประเพณีเลี้ยงผีขุนน้ำ

### 1.7.3 ภูมิปัญญาท้องถิ่น ภาษาท้องถิ่น

- ร้อยละ 98 ของจำนวนประชากรทั้งหมดพูดภาษาล้านนา
- ร้อยละ 2 ที่เหลือพูดภาษาชนเผ่าและอื่น ๆ

## 1.8 ทรัพยากรธรรมชาติ

### แหล่งน้ำธรรมชาติ

- แม่น้ำกก น้ำห้วยแม่ไร่ หนองน้ำป่าแดง อ่างเก็บน้ำห้วยปู่หลวง อ่างเก็บน้ำห้วยป่าตี๋ อ่างเก็บน้ำห้วยดีหมี ห้วยฮ่องแค้ว น้ำแม่บง ฝ่ายเปรม อ่างเก็บน้ำหนองผึ้ง หนองแควน้ำกก หนองแควบ้าน หนองซี้หม่า หนองแฮด หนองเขียว หนองป่าคา หนองเต่า หนองไฮ หนองผา หนองปลากัด หนองอ้อ ฯลฯ

### แหล่งป่าไม้และภูเขา

- ป่าไม้และภูเขาส่วนใหญ่อยู่ในเขตป่าสบกกฝั่งขวา หมู่ที่ 1 - 11

## 1.9 ความมั่งคั่งของพื้นที่

1. หน่วยบริการประชาชนตุ๋ยามบ้านท่ากอบง  
สังกัด สถานีตำรวจภูธรดอยหลวง  
ตั้งอยู่ที่หมู่ 7 บ้านท่ากอบง ตำบลปงน้อย อำเภอดอยหลวง จังหวัดเชียงราย
2. หน่วยบริการประชาชนตุ๋ยามบ้านซ้อ  
สังกัด สถานีตำรวจภูธรดอยหลวง  
ตั้งอยู่ที่หมู่ 8 บ้านซ้อ ตำบลปงน้อย อำเภอดอยหลวง จังหวัดเชียงราย
3. ชุดปฏิบัติการพิเศษพื้นที่รอยต่อ ๔ อำเภอ  
ตั้งอยู่ที่หมู่ ๒ บ้านปงน้อย ตำบลปงน้อย อำเภอดอยหลวง จังหวัดเชียงราย  
กำลังพลจัดมาจาก ค่ายขุนเจืองธรรมิกราช กองพันทหารราบที่ ๔ กรมทหารราบที่ ๑๗  
อำเภอเชียงคำ จังหวัดพะเยา

## 1.10 ข้อมูลอื่น ๆ (ถ้ามีระบุด้วย)

### มวลชนจัดตั้ง

- กลุ่มพัฒนาสตรี 11 กลุ่ม
- กลุ่มเยาวชน 1 กลุ่ม
- อาสาสมัครป้องกันภัยฝ่ายพลเรือน (อปพร.) จำนวน 111 คน

## สรุปสถานการณ์การพัฒนา ปัญหา และอุปสรรค ในรอบปีงบประมาณ พ.ศ. 2560 - 2561

1. ด้านโครงสร้างพื้นฐานและบริการสาธารณะ ผลการพัฒนาขององค์การบริหารส่วนตำบลในปีที่ผ่านมา ได้มีการพัฒนา และช่วยแก้ปัญหาความเดือดร้อน และบรรเทาความต้องการของประชาชนในด้านโครงสร้างพื้นฐาน ด้านสาธารณสุข ปลอดภัย ด้านแหล่งน้ำได้ระดับหนึ่ง เนื่องจากมีข้อจำกัดด้านงบประมาณ จึงไม่สามารถแก้ไขปัญหาดังกล่าวให้หมดไปเพราะต้องใช้งบประมาณเป็นจำนวนมาก แต่ความต้องการของประชาชนด้านนี้จึงมีอีกจำนวนมาก เช่น การก่อสร้าง การปรับปรุง การซ่อมแซมถนนและอื่นๆภายในชุมชนหมู่บ้าน การขยายเขตไฟฟ้า ระบบประปา แหล่งน้ำเพื่อการบริโภค อุปโภค และแหล่งน้ำเพื่อการเกษตร ทำให้ไม่สามารถดำเนินการได้อย่างทั่วถึง ตามแผนพัฒนาที่กำหนดไว้ จึงนำสภาพปัญหาและความต้องการที่เคยเสนอมา และดำเนินการจัดทำประชาคมเสนอปัญหาและความต้องการ บรรจุเข้าไว้ในแผนพัฒนาสามปีขององค์การบริหารส่วนตำบลปงน้อย เพื่อแก้ไขในปีต่อไป

2. ด้านเศรษฐกิจและสังคม รัฐบาลได้แก้ไขปัญหาด้านเศรษฐกิจมาโดยตลอด แต่ก็ไม่สามารถแก้ไขปัญหาทางด้านนี้ให้หมดไป เนื่องจากภาวะเศรษฐกิจตกต่ำต่อเนื่องมาหลายปี พืชผลทางการเกษตรตกต่ำขาดเงินทุนหมุนเวียนในภาคอุตสาหกรรม ต้องลดการผลิตลดคนงาน ทำให้คนว่างงานเพิ่มมากขึ้น ไม่มีรายได้เลี้ยงครอบครัว องค์การบริหารส่วนตำบลปงน้อย จึงได้มีการส่งเสริมอาชีพต่างๆ ให้ราษฎรมีรายได้เสริมเพื่อเพิ่มรายได้ให้กับครอบครัว สนับสนุนให้ประชาชนดำเนินชีวิตตามแนวเศรษฐกิจพอเพียง เพื่อสร้างชุมชนให้เข้มแข็งพึ่งตนเองได้ต่อไปในอนาคต และผลกระทบทางด้านสังคมที่ผ่านมาจากการแพร่ระบาดของยาเสพติดในปัจจุบัน ทำให้คุณภาพชีวิตของประชาชนไม่ดีเท่าที่ควร ขาดการป้องกัน รักษา และการดูแลสุขภาพอนามัยของตนเอง ขาดโอกาสทางการศึกษารวมทั้งสวัสดิการ และกิจกรรมนันทนาการที่ไม่เพียงพอ มีการส่งเสริมความรู้ ป้องกันการระบาดของยาเสพติดทั้งในเชิงรุกและเชิงรับ รมรงค์หมู่บ้านปลอดยาเสพติด พัฒนาคุณภาพชีวิตคนชรา ส่งเสริมให้เยาวชนและประชาชนใช้เวลาว่างให้เป็นประโยชน์ สร้างความเข้มแข็งของชุมชนในการป้องกัน แก้ไขปัญหาสังคม เพื่อให้ประชาชนมีคุณภาพชีวิตที่ดีขึ้น

3. ด้านการศึกษา ศาสนา วัฒนธรรม ปัจจุบันปัญหาด้านการศึกษาเป็นปัญหาที่สำคัญที่จะต้องเร่งเสริมสร้างการเรียนรู้ให้แก่ประชาชน เพื่อเป็นการพัฒนาศักยภาพของประชาชนให้มีคุณภาพ สามารถพัฒนาตนเองให้เข้ากับยุค และสังคมที่เปลี่ยนแปลงตลอดเวลา หากไม่มีการส่งเสริมการเรียนรู้จะทำให้ประชาชนตกเป็นผู้ด้อยโอกาสทางสังคมมีทางเลือกในการดำเนินชีวิตน้อยลง จึงจำเป็นต้องมีการส่งเสริมการเรียนรู้ในทุกระดับตลอดจนรักษาขนบธรรมเนียมประเพณีที่เป็นเอกลักษณ์ของชุมชนให้คงอยู่ต่อไป

4. ด้านทรัพยากรธรรมชาติและสิ่งแวดล้อม องค์การบริหารส่วนตำบลปงน้อย ได้เล็งเห็นปัญหาด้านทรัพยากรธรรมชาติและสิ่งแวดล้อม โดยประชาชนยังขาดความรู้ความเข้าใจในการใช้ทรัพยากรธรรมชาติอย่างประหยัดและขาดจิตสำนึกในการบำรุงรักษาทรัพยากรธรรมชาติและสิ่งแวดล้อม ทำให้เกิดมลพิษต่าง ๆ ซึ่งองค์การบริหารส่วนตำบลปงน้อย ได้ดำเนินการปลูกป่า สร้างแนวกันไฟป่า สร้างฝายชะลอน้ำ ขุดลอกลำห้วยต่าง ๆ และการรณรงค์ห้ามมิให้มีการเผาป่าเพื่อคงสภาพพื้นที่ป่าให้อุดมสมบูรณ์ ซึ่งก็แก้ปัญหาได้ระดับหนึ่ง ในปัจจุบันจะต้องพัฒนาคุณภาพสิ่งแวดล้อมให้สมดุลต่อไป

5. ด้านการเมือง การปกครอง และส่งเสริมการบริหารกิจการบ้านเมืองที่ดี รัฐบาลได้มีการกระจายอำนาจสู่ท้องถิ่น เพื่อให้ประชาชนในท้องถิ่นได้เข้ามาบริหารจัดการและมีส่วนร่วมในการปกครองตนเองในรูปของ

กระบวนการประชาคมหมู่บ้าน มีการพัฒนาบุคลากรเพื่อให้ทันกับเทคโนโลยีที่ทันสมัย โดยจัดส่งบุคลากรไปศึกษาอบรมความรู้ในด้านต่าง ๆ เพื่อเพิ่มประสิทธิภาพในการทำงาน รวมทั้งจัดหาเครื่องมือ วัสดุอุปกรณ์ เครื่องใช้ต่าง ๆ ให้สามารถปฏิบัติงานได้รวดเร็วและทันสมัย มีการเผยแพร่ประชาสัมพันธ์ผลการดำเนินงาน ให้ประชาชนได้รับทราบตามหลักธรรมาภิบาลด้วยความโปร่งใส ตรวจสอบได้และมีการส่งเสริมการบริหารงานท้องถิ่นโดยใช้ระบบสารสนเทศเพื่อความรวดเร็ว ทัวถึง และมุ่งเน้นผลสัมฤทธิ์

## ยุทธศาสตร์องค์กรปกครองส่วนท้องถิ่น

### 3.1 ความสัมพันธ์ระหว่างแผนพัฒนาระดับมหภาค

#### 3.1.1 ยุทธศาสตร์ชาติระยะยาว 20 ปี (พ.ศ.2560 -2579)

##### วิสัยทัศน์ (Vision)

“ประเทศไทยมีความมั่นคง มั่งคั่ง ยั่งยืน เป็นประเทศพัฒนาแล้วด้วยการพัฒนาตามปรัชญาเศรษฐกิจพอเพียง”

ยุทธศาสตร์ชาติระยะยาว 20 ปี แบ่งออกเป็น 6 ด้าน ดังนี้

- 1) ด้านความมั่นคง
- 2) ด้านการสร้างความสามารถในการแข่งขัน
- 3) การพัฒนาและเสริมสร้างศักยภาพคน
- 4) การสร้างโอกาส ความเสมอภาค และความเท่าเทียมกันทางสังคม
- 5) ด้านการสร้างการเติบโตบนคุณภาพชีวิตที่เป็นมิตรกับสิ่งแวดล้อม
- 6) ด้านการปรับสมดุลและพัฒนาระบบการบริหารจัดการภาครัฐ

#### 3.1.2 ยุทธศาสตร์การพัฒนาของแผนพัฒนาเศรษฐกิจและสังคมฯ ฉบับที่ 12 (พ.ศ.2560-2564)

- 1) การเสริมสร้างและพัฒนาศักยภาพทุนมนุษย์
- 2) การสร้างความเป็นธรรมและลดความเหลื่อมล้ำในสังคม
- 3) การสร้างความเข้มแข็งทางเศรษฐกิจและแข่งขันได้อย่างยั่งยืน
- 4) การเติบโตที่เป็นมิตรกับสิ่งแวดล้อมเพื่อการพัฒนาอย่างยั่งยืน
- 5) การเสริมสร้างความมั่นคงแห่งชาติเพื่อการพัฒนาประเทศสู่ความมั่งคั่งและยั่งยืน
- 6) การบริหารจัดการในภาครัฐ การป้องกันการทุจริตประพฤติมิชอบและธรรมาภิบาลในสังคมไทย
- 7) การพัฒนาโครงสร้างพื้นฐานและระบบโลจิสติกส์
- 8) การพัฒนาวิทยาศาสตร์ เทคโนโลยี วิจัย และนวัตกรรม
- 9) การพัฒนาภาค เมือง และพื้นที่เศรษฐกิจ
- 10) ความร่วมมือระหว่างประเทศเพื่อการพัฒนา

#### 3.1.3 การดำเนินงานตาม Road Map ของคณะรักษาความสงบแห่งชาติ (คสช.) ตามมติคณะรัฐมนตรี (เมื่อวันที่ 9 มิถุนายน 2558)

1) การช่วยเหลือปัจจัยการผลิต การสนับสนุนเครื่องจักรกลการเกษตร การสนับสนุนสหกรณ์ ชุมชน การช่วยเหลือเรื่องโรงสี โรงอบ ศูนย์แปรรูปชุมชน โครงการฟุ้งน่อง (โดยภาคเอกชน) และการดำเนินการเกี่ยวกับ Social Business

2) การบริหารจัดการน้ำเพื่อบรรเทาภัยแล้ง การชุดบ่อบาดาล การชุดลอกคูคลอง และการรองรับน้ำฝนนอกพื้นที่เขื่อน

3) การจัดระเบียบการประมงให้ครอบคลุมทั้งการประมงน้ำลึก การประมงน้ำตื้น การประมงทะเลชายฝั่ง การประมงทะเลนอกชายฝั่ง การประมงน้ำจืด

4) การคืนพื้นที่ป่า และจัดหาที่ดินให้แก่ผู้ไม่มีที่ทำกิน

5) การจัดให้มีร้านขายสินค้าราคาถูกในทุกพื้นที่

6) การจัดหาพื้นที่เพื่อทำการค้า

7) การช่วยเหลือ SMEs

8) การแก้ไขปัญหาหนี้ภาคครัวเรือน และ Nano-Finance

- 9) การแก้ไขปัญหาทางการศึกษา ทั้งในเรื่องของคุณภาพการสอนของครู หนี้สินครู คุณภาพของนักเรียน หลักสูตรการเรียนการสอน ระบบการประเมินการเรียนการสอน
- 10) การดูแลประชาชนเรื่องที่อยู่อาศัย
- 11) การขับเคลื่อนเศรษฐกิจดิจิทัล (Digital Economy)

#### 3.1.4 นโยบาย Thailand 4.0

การพัฒนาประเทศจากเดิมที่เป็นประเทศผู้ผลิตที่มีประสิทธิภาพให้กลายเป็นประเทศผู้ผลิตที่

- 1) มีความสร้างสรรค์
- 2) มีนวัตกรรมที่สามารถสร้างมูลค่าเพิ่มได้สูง
- 3) มีการวิจัยและพัฒนาที่มีคุณภาพน่าเชื่อถือ
- 4) มีความเป็นมิตรต่อสิ่งแวดล้อม
- 5) สามารถช่วยลดความเหลื่อมล้ำในด้านรายได้ของประชากร

#### 3.1.5 แผนพัฒนาภูมิภาคจังหวัดภาคเหนือตอนบน 2 (เชียงใหม่-พะเยา-แพร่-น่าน) (พ.ศ.2561-2564)

##### วิสัยทัศน์ (Vision)

“ประตูการค้าสู่สากล โดดเด่นวัฒนธรรมล้านนา สินค้าเกษตรปลอดภัย ประชาชนร่วมใจอนุรักษ์ทรัพยากรธรรมชาติ”

##### พันธกิจ (Mission)

- 1) ส่งเสริมพัฒนาเศรษฐกิจ การค้าการลงทุน การท่องเที่ยว และโลจิสติกส์เชื่อมโยงสู่สากล ให้มีการขยายตัวเพิ่มขึ้น
- 2) ส่งเสริมพัฒนาการและสร้างความเข้มแข็งให้ภาคเกษตร อุตสาหกรรม เพื่อเพิ่มมูลค่า
- 3) พัฒนาและส่งเสริมการท่องเที่ยวเชิงอนุรักษ์วัฒนธรรม อารยธรรมแห่งล้านนาตะวันออก ดำรงไว้ซึ่งศิลปวัฒนธรรมและวิถีชีวิตที่เป็นเอกลักษณ์และเป็นอัตลักษณ์และสุขภาพ
- 4) อนุรักษ์ พัฒนา และส่งเสริมการบริหารจัดการทรัพยากรธรรมชาติและสิ่งแวดล้อมให้มีความสมบูรณ์ ดำรงฐานทรัพยากรธรรมชาติและการจัดการสิ่งแวดล้อมที่ดี

##### ยุทธศาสตร์การพัฒนากลุ่มจังหวัด (Strategic Issues) แบ่งออกเป็น 4 ยุทธศาสตร์ ดังนี้

- 1) พัฒนาสภาพแวดล้อมในการพัฒนาการค้า การลงทุน และโลจิสติกส์เชื่อมโยงกับต่างประเทศ
- 2) การสร้างความเข้มแข็งและเพิ่มประสิทธิภาพการผลิตภาคเกษตร และอุตสาหกรรมเกษตร เพื่อเพิ่มมูลค่าสินค้าเกษตรปลอดภัยที่มีศักยภาพ
- 3) พัฒนาและสนับสนุนการยกระดับการท่องเที่ยวเชิงนิเวศ ด้านศาสนา ศิลปวัฒนธรรม และสุขภาพ เพื่อเป็นการสร้างรายได้สู่ชุมชนอย่างยั่งยืน
- 4) ดำรงฐานทรัพยากรธรรมชาติที่อุดมสมบูรณ์ การบริหารจัดการสิ่งแวดล้อมและพลังงานโดยการมีส่วนร่วมของชุมชนสู่การเป็นกลุ่มจังหวัดสีเขียว

#### 3.1.6 ยุทธศาสตร์การพัฒนาจังหวัดเชียงใหม่ (พ.ศ.2561-2565)

##### วิสัยทัศน์ (Vision)

“เชียงใหม่เมืองแห่งความสุข สะอาด ปลอดภัย น่ายล”

### พันธกิจ (Mission)

- 1) สร้างมูลค่าเพิ่มทางเศรษฐกิจการค้า การลงทุน การท่องเที่ยว การเกษตร และอุตสาหกรรมแปรรูป เพื่อสร้างรายได้ให้ประชาชนในพื้นที่ โดยสนับสนุนปัจจัยพื้นฐานการผลิตได้แก่ การพัฒนาโครงสร้างพื้นฐาน การบริหารจัดการแหล่งน้ำเพื่อการเกษตร การพัฒนาที่ดินให้มีประสิทธิภาพ ภายใต้หลักปรัชญาเศรษฐกิจพอเพียง
- 2) จรรโลงวัฒนธรรม ศาสนา ศิลปะ ทูทางสังคมของล้านนา การพัฒนาคุณภาพชีวิต การพัฒนาทรัพยากรมนุษย์ การจัดการศึกษาและสาธารณสุขแบบบูรณาการ
- 3) บริหารจัดการทรัพยากรธรรมชาติและสิ่งแวดล้อมโดยการมีส่วนร่วมของทุกภาคส่วน
- 4) เสริมสร้างความปลอดภัยในชีวิตและทรัพย์สินในพื้นที่ปกติและชายแดน ป้องกันและปราบปรามปัญหาอาชญากรรม และพัฒนาความร่วมมือกับประเทศเพื่อนบ้าน
- 5) ส่งเสริมหลักธรรมาภิบาลในการบริหารจัดการภาครัฐ เพื่อการบริหารงานจังหวัดแบบบูรณาการ

### เป้าประสงค์ (Goal)

- 1) เพื่อสร้างการเจริญเติบโตทางเศรษฐกิจ โดยเน้นการเพิ่มขีดความสามารถในการแข่งขันด้านการค้า การลงทุน บริการโลจิสติกส์ การเกษตร การท่องเที่ยว และวัฒนธรรม เชื่อมโยงกลุ่มจังหวัด กลุ่มอาเซียน+6 และ GMS
- 2) เพื่อยกระดับคุณภาพชีวิตของประชาชนให้ดีขึ้น โดยการน้อมนำหลักปรัชญาเศรษฐกิจพอเพียงเป็นแนวทางหลักในการสร้างภูมิคุ้มกันในการสร้างคน สังคมที่มีคุณภาพ
- 3) เพื่อสร้างสมดุลของระบบนิเวศและการพัฒนาเมืองให้น่าอยู่ เพื่อให้ประชาชนอยู่ในสิ่งแวดล้อมที่ดีและมีคุณภาพ
- 4) เพื่อสร้างความปลอดภัยในชีวิตและทรัพย์สินของประชาชนในพื้นที่ปกติและแนวชายแดน

### ประเด็นยุทธศาสตร์การพัฒนาจังหวัดเชียงราย แบ่งออกเป็น 6 ยุทธศาสตร์ ดังนี้

- 1) การพัฒนาขีดความสามารถในการแข่งขันด้านการค้า การลงทุน และบริการโลจิสติกส์ เชื่อมโยงกลุ่มจังหวัด กลุ่มอาเซียน+6 และ GMS
- 2) การส่งเสริมการผลิตสินค้าเกษตรคุณภาพมาตรฐานสากล และเป็นมิตรกับสิ่งแวดล้อม
- 3) การดำรงฐานวัฒนธรรมล้านนา เพื่อเพิ่มมูลค่าการท่องเที่ยวเชิงวัฒนธรรม เชิงนิเวศ และเชิงคุณภาพ
- 4) การพัฒนาทรัพยากรมนุษย์และคุณภาพชีวิต เพื่อให้ประชาชนอยู่เย็นเป็นสุข
- 5) การจัดการทรัพยากรธรรมชาติและสิ่งแวดล้อมให้ดำรงความสมบูรณ์และยั่งยืน
- 6) การรักษาความมั่นคง และความปลอดภัยในชีวิตและทรัพย์สิน

### 3.1.7 ยุทธศาสตร์การพัฒนาของ อปท.ในเขตจังหวัดเชียงราย (พ.ศ.2561-2564)

#### วิสัยทัศน์ (Vision)

“ยึดหลักธรรมาภิบาล ทำงานแบบมีส่วนร่วม ศูนย์ร่วมเศรษฐกิจการค้า พัฒนาคุณภาพชีวิต ประชาชนมีความสุข”

ยุทธศาสตร์การพัฒนาของ อปท. ในเขตจังหวัดเชียงราย แบ่งออกเป็น 6 ยุทธศาสตร์ ดังนี้

- 1) การพัฒนาโครงสร้างพื้นฐานและระบบโลจิสติกส์ เชื่อมโยงกลุ่มจังหวัด กลุ่มอาเซียน+6 และ GMS
- 2) การพัฒนาด้านเศรษฐกิจและการท่องเที่ยว
- 3) การพัฒนาด้านการศึกษาและการสาธารณสุข
- 4) การพัฒนาคุณภาพชีวิตและการป้องกันบรรเทาสาธารณภัย
- 5) การบริหารจัดการทรัพยากรธรรมชาติและสิ่งแวดล้อมให้สมบูรณ์และยั่งยืน
- 6) การพัฒนาด้านการเมืองการบริหาร

### 3.2 ยุทธศาสตร์การพัฒนาขององค์การบริหารส่วนตำบลปงน้อย (พ.ศ.2561-2564)

#### 3.2.1 วิสัยทัศน์ (Vision) ในการพัฒนาองค์การบริหารส่วนตำบลปงน้อย

“มุ่งบริหารงานแบบเปิดเผย รับผิดชอบ ตรวจสอบได้ ให้ประชาชนมีส่วนร่วมใช้งบประมาณ หรือทรัพยากรอย่างคุ้มค่า และเกิดประโยชน์สูงสุดต่อส่วนรวม มีคุณธรรม ”

#### 3.2.2 พันธกิจ (Mission)

1. จัดให้มีและบำรุงรักษาการคมนาคม และการบริหารจัดการน้ำ
2. ส่งเสริมกลุ่มอาชีพ และส่งเสริมการเกษตร
3. ดำรงไว้ซึ่งทุนทางสังคม และเสริมสร้างความปลอดภัยในชีวิตและทรัพย์สินของประชาชน
4. ส่งเสริมให้ประชาชนมีสุขภาพที่ดี
5. ส่งเสริมการนำเอาหลักธรรมาภิบาลมาใช้ในการบริหารจัดการภาครัฐ
6. ดำรงไว้ซึ่งฐานวัฒนธรรม ศาสนา ประเพณีอันดีงามของท้องถิ่น และส่งเสริมการศึกษา
7. บริหารจัดการทรัพยากรธรรมชาติและสิ่งแวดล้อมโดยการมีส่วนร่วมของชุมชน

#### 3.2.3 ยุทธศาสตร์การพัฒนาขององค์การบริหารส่วนตำบลปงน้อย

1. ยุทธศาสตร์ที่ 1 การพัฒนาด้านโครงสร้างพื้นฐาน
2. ยุทธศาสตร์ที่ 2 การพัฒนาด้านเศรษฐกิจ
3. ยุทธศาสตร์ที่ 3 การพัฒนาด้านสังคมและชุมชน
4. ยุทธศาสตร์ที่ 4 การพัฒนาด้านสาธารณสุข
5. ยุทธศาสตร์ที่ 5 การพัฒนาด้านการบริหารกิจการบ้านเมืองที่ดี
6. ยุทธศาสตร์ที่ 6 การพัฒนาด้านการศึกษา ศาสนาและวัฒนธรรม
7. ยุทธศาสตร์ที่ 7 การพัฒนาด้านทรัพยากรธรรมชาติและสิ่งแวดล้อม

#### 3.2.4 นโยบายการพัฒนาของนายกองค์การบริหารส่วนตำบลปงน้อย

1. พัฒนาด้านเศรษฐกิจ สังคม และวัฒนธรรมให้เหมาะสมและสอดคล้องกับศักยภาพของท้องถิ่น
2. พัฒนาศักยภาพด้านการศึกษาของโรงเรียนในพื้นที่เพื่อพัฒนาคุณภาพ ในด้านองค์ความรู้ของประชาชนในท้องถิ่น
3. ส่งเสริมการให้บริการด้านสาธารณสุขให้เป็นที่พอใจและมีคุณภาพ
4. ดำเนินการปรับปรุง ซ่อมแซมด้านโครงสร้างพื้นฐาน และสาธารณูปโภค ให้สอดคล้องกับความต้องการของท้องถิ่น
5. ส่งเสริมและสนับสนุนการพัฒนาสตรี เด็ก เยาวชน ผู้สูงอายุ และผู้ด้อยโอกาส ให้มีคุณภาพชีวิตที่ดีขึ้น



6. ส่งเสริมอนุรักษ์ทรัพยากรธรรมชาติและสิ่งแวดล้อม จัดให้มีสถานที่พักผ่อนหย่อนใจ และแหล่งท่องเที่ยวเชิงอนุรักษ์

7. ส่งเสริมสนับสนุนกิจกรรมด้านศาสนา ศิลปวัฒนธรรม จารีตประเพณี และภูมิปัญญาท้องถิ่น นันทนาการ

8. ส่งเสริมสนับสนุนการป้องกันและรักษาความปลอดภัยในชีวิตและทรัพย์สิน และการป้องกันสาธารณภัย

9. ดำเนินการปรับปรุงอาคารที่ทำการ วัสดุอุปกรณ์สำนักงาน และพัฒนาบุคลากรให้มีคุณภาพ เพื่อพัฒนาระบบการบริหารจัดการให้มีประสิทธิภาพ

### 3.3 การวิเคราะห์เพื่อพัฒนาท้องถิ่น

3.3.1 การวิเคราะห์กรอบการจัดทำยุทธศาสตร์ขององค์การบริหารส่วนตำบลปงน้อยการวิเคราะห์เพื่อพัฒนาศักยภาพในเขตขององค์การบริหารส่วนตำบลปงน้อย เพื่อประเมินสภาพการพัฒนาในปัจจุบันและโอกาสในการพัฒนาในอนาคต เป็นการประเมินถึงโอกาสและภาวะคุกคามหรือข้อจำกัดเป็นสภาวะแวดล้อมภายนอกที่มีผลต่อการพัฒนาท้องถิ่น รวมถึงจุดแข็งและจุดอ่อนของท้องถิ่น อันเป็นสภาวะแวดล้อมภายในขององค์กรปกครองส่วนท้องถิ่น โดยใช้เทคนิคการ SWOT analysis เพื่อพิจารณาศักยภาพการพัฒนาขององค์การบริหารส่วนตำบลปงน้อยในภาพรวม ดังนี้

#### จุดแข็ง (Strength : S)

- 1) ในตำบลปงน้อยมีแหล่งวัตถุดิบทางการเกษตรเป็นจำนวนมาก
- 2) มีแหล่งท่องเที่ยวทางธรรมชาติที่อุดมสมบูรณ์
- 3) มีกลุ่มอาชีพทอผ้าพื้นเมืองที่เข้มแข็ง 2 ดาว
- 4) มีเยาวชนที่สามารถรวมตัวกันเพื่อจัดทำกิจกรรมได้ดี
- 5) มีแม่น้ำกอกที่สามารถพัฒนาให้เป็นสวนสุขภาพและแหล่งท่องเที่ยวอีกสถานที่หนึ่ง
- 6) มีวัดป่าอรัญญวิเวก ซึ่งเป็นวัดที่ประชาชนทั่วไปนับถือกราบไหว้ เป็นที่รู้จักของคนทั่วไป และแหล่งท่องเที่ยวทางวัฒนธรรมอีกสถานที่หนึ่ง
- 7) มีการคมนาคมที่สะดวก สามารถเดินทางไปยังอำเภอต่าง ๆ เช่น อำเภอเมือง เชียงแสน เชียงของ แม่จัน เวียงเชียงรุ้ง
- 8) มีการปลูกยางพาราเป็นอันดับ 1 ของจังหวัดเชียงราย
- 9) องค์การบริหารส่วนตำบลปงน้อย ให้ความสำคัญในการสนับสนุนกิจกรรมต่างๆ ของชุมชน

#### จุดอ่อน (Weakness : W)

- 1) ภาระหนี้สินเริ่มสะสม แสวงหาเงิน วัตถุประสงค์ ไม่มีเวลาเพื่อส่วนรวม การช่วยเหลือแบ่งปันเริ่มหมดไป
- 2) ชาวบ้านไม่ค่อยให้ความร่วมมือในการประชุมประชาคมในการจัดทำแผนพัฒนาท้องถิ่น
- 3) ขาดความร่วมมือจากประชาชนในการดำเนินกิจกรรมต่างๆ
- 4) การจัดสรรงบประมาณขององค์การบริหารส่วนตำบลปงน้อย และหมู่บ้าน ไม่เพียงพอ เนื่องจากงบประมาณมีจำกัด
- 5) กลุ่มอาชีพผลิตสินค้ามาไม่มีที่จำหน่าย, ขาดตลาดรองรับ ผลผลิตทางการเกษตรขายไม่ได้ราคา
- 6) กลุ่มอาชีพไม่มีเงินทุน (เงิน, ปุ๋ย, ยา, เครื่องพ่นยา, ความรู้ และทำไม่จริง)
- 8) ขาดสาธารณูปโภค สาธารณูปการในบางชุมชน เช่น ระบบประปา, ไฟฟ้า, ถนน, รางระบายน้ำ, อาคารแม่บ้าน, ศูนย์ อสม., ศูนย์ผู้สูงอายุ, เป็นต้น

### โอกาส (Opportunity : O)

- 1) แผนและขั้นตอนการกระจายอำนาจให้ อบต. ได้กำหนดบทบาททิศทางการแก้ไขปัญหของท้องถิ่นโดยตรง (ด้วยตนเอง)
- 2) ยุทธศาสตร์จังหวัดเชียงรายที่ 1 ได้ส่งเสริมการพัฒนาขีดความสามารถในการแข่งขันด้านการค้าการลงทุนและบริการโลจิสติกส์ เชื่อมโยงกลุ่มจังหวัด กลุ่มอาเซียน+6 และ GMS ทำให้เพิ่มโอกาสการประกอบอาชีพ
- 3) ประชาชนประกอบอาชีพเกษตรกรรมเป็นหลัก จึงมีศักยภาพในการพัฒนาด้านการเกษตร
- 4) มีศักยภาพที่สามารถพัฒนาอาชีพเสริม เพื่อเป็นอาชีพที่ยั่งยืนได้
- 5) แผนพัฒนาชาติให้ความสำคัญในการกระจายความเจริญไปชนบท
- 6) รัฐบาลได้กำหนดบทบาททิศทางการแก้ไขปัญหของท้องถิ่นโดยตรง
- 7) ได้รับการสนับสนุนจากหน่วยงานต่างๆ เช่น บุคลากร ให้ความรู้
- 8) ทุกภาคส่วน เข้ามามีส่วนร่วมในการแก้ไขปัญหาดังแต่ระดับท้องถิ่น เช่น โรงเรียน โรงพยาบาล ส่งเสริมสุขภาพตำบลในพื้นที่ให้ความร่วมมือในการทำกิจกรรม
- 9) นโยบายรัฐบาลส่งเสริมโครงการพัฒนาคุณภาพชีวิตและจัดปัญหาความยากจน
- 10) การเมืองในเขตพื้นที่องค์การบริหารส่วนตำบลโปร่งน้อยไม่รุนแรง
- 11) มีเทคโนโลยีที่ทันสมัย เช่น คอมพิวเตอร์ อินเทอร์เน็ต WIFI ประจำหมู่บ้าน

### อุปสรรค (Threat : T)

- 1) งบประมาณจากส่วนกลางที่จัดสรรไม่เพียงพอ
- 2) การจำกัดงบประมาณในการจัดทำข้อบัญญัติ ขึ้นอยู่กับรายรับรายจ่ายประจำปี
- 3) ภาวะเศรษฐกิจอยู่ในช่วงสินค้าอุปโภค-บริโภคราคาแพง ทำให้เศรษฐกิจชะลอตัว
- 4) กลุ่มอาชีพ ขาดความรู้ การจัดทำบัญชี รายรับ-รายจ่าย
- 5) ขาดการสนับสนุนงบประมาณจากภาครัฐในโครงการที่เกินศักยภาพ
- 6) มีพื้นที่คาบเกี่ยวกับท้องถิ่นใกล้เคียง ทำให้มีการเปรียบเทียบงบประมาณกับองค์การบริหารส่วนตำบลโปร่งน้อย
- 7) ประชาชน และเยาวชนรับวัฒนธรรมตะวันตกมาเป็นแบบอย่างในการดำเนินชีวิต
- 8) ปัญหาความขัดแย้งทางการเมืองระดับประเทศ
- 9) เกิดปัญหาจากภัยธรรมชาติ เช่น วอดภัย, อุทกภัย, ไฟป่า, แผ่นดินไหว, โรคศัตรูพืชระบาด, พื้นดินเริ่มเสื่อมเนื่องจากการใช้สารเคมีทางการเกษตร

### 3.3.2 การประเมินสถานการณ์สภาพแวดล้อมภายนอกที่เกี่ยวข้อง

- 1) การพัฒนาโครงสร้างพื้นฐาน และบริการสาธารณะ ได้มีการก่อสร้าง การสำรวจ การปรับปรุงเส้นทางคมนาคม และสิ่งสาธารณูปโภค เช่น ก่อสร้างถนนคอนกรีตเสริมเหล็ก ก่อสร้างรางระบายน้ำคอนกรีตเสริมเหล็ก ก่อสร้างระบบกรองน้ำประปาภูเขา การขยายเขตไฟฟ้าแรงต่ำ การติดตั้งไฟฟ้าสาธารณะภายในเขตพื้นที่องค์การบริหารส่วนตำบลโปร่งน้อย สำรวจการพัฒนาแหล่งน้ำภายในตำบลเพื่อการอุปโภค บริโภค และเพื่อการเกษตร มีการขุดลอกแหล่งน้ำต่างๆ เพื่อเพิ่มแหล่งน้ำต้นทุน และประโยชน์ในการเกษตรได้อย่างเพียงพอ
- 2) การพัฒนาด้านเศรษฐกิจ สังคม องค์การบริหารส่วนตำบลโปร่งน้อยได้มีการส่งเสริมอาชีพต่าง ๆ ให้กับราษฎรมีรายได้เสริม เพื่อเพิ่มรายได้ให้กับครอบครัว สนับสนุนให้ประชาชนดำเนินชีวิตตามแนวเศรษฐกิจพอเพียง เพื่อสร้างชุมชนให้เข้มแข็งพึ่งตนเองได้ มีการส่งเสริมการรวมกลุ่มอาชีพ สนับสนุนกองทุนหมุนเวียนเพื่อส่งเสริมอาชีพแก่กลุ่มอาชีพต่าง ๆ ในตำบล

3) การพัฒนาด้านการศึกษา ศาสนา วัฒนธรรม และกีฬานันทนาการ ได้ให้ความสำคัญในเรื่องการศึกษา เน้นการพัฒนาเด็ก เพื่อเป็นรากฐานในอนาคต จัดกิจกรรมทางวัฒนธรรมประเพณีของไทย เช่น ประเพณีสงกรานต์ (รดน้ำดำหัวผู้สูงอายุ) ประเพณีวันเข้าพรรษา สนับสนุนประเพณีสำคัญทางศาสนา และร่วมสนับสนุนจัดงานรัฐพิธีต่าง ๆ เช่น วันพ่อ วันแม่ วันปิยมหาราช มีการรณรงค์ป้องกันและแก้ไขปัญหายาเสพติดในตำบล ให้การสนับสนุนการดำเนินงานของศูนย์ปฏิบัติการป้องกันและปราบปรามยาเสพติดในระดับอำเภอและจังหวัด รวมทั้งให้การสงเคราะห์ผู้ด้อยโอกาสทางสังคม ผู้สูงอายุ ผู้พิการ ผู้ป่วยเอดส์ รณรงค์ประชาสัมพันธ์การแพร่ระบาด และป้องกันโรคติดต่อ ให้การสนับสนุนการฉีดวัคซีนป้องกันโรคพิษสุนัขบ้า การฉีดน้ำยาพ่นหมอกควันเพื่อป้องกันยุงลาย (โรคไข้เลือดออก) เป็นต้น

4) การอนุรักษ์ทรัพยากรธรรมชาติและสิ่งแวดล้อม ได้มีการบูรณาการร่วมกับหน่วยงานราชการต่าง ๆ เพื่อดำเนินการปลูกป่า สร้างแนวกันไฟป่า สร้างฝายชะลอน้ำ ขุดลอกลำห้วยต่าง ๆ และการรณรงค์ห้ามมิให้มีการเผาป่าเพื่อคงสภาพพื้นที่ป่าให้อุดมสมบูรณ์ โดยได้พัฒนาคุณภาพสิ่งแวดล้อมให้สมดุลพร้อมทั้งมีการประชาสัมพันธ์ ส่งเสริมความรู้ความเข้าใจให้กับประชาชนเกี่ยวกับการอนุรักษ์ทรัพยากรธรรมชาติ และสิ่งแวดล้อมอย่างยั่งยืน

5) การส่งเสริมการบริหารกิจการบ้านเมืองที่ดี มีการประชาสัมพันธ์เผยแพร่ข้อมูลข่าวสารต่าง ๆ ขององค์การบริหารส่วนตำบลปงน้อยให้ประชาชนได้รับทราบอย่างต่อเนื่องและหลากหลายช่องทาง เช่น เว็บไซต์ประจำขององค์การบริหารส่วนตำบลปงน้อย จัดทำวารสารประชาสัมพันธ์ประจำทุกเดือน จัดทำรายงานผลการดำเนินงานประจำปี การจัดอบรมให้ความรู้บุคลากรเพื่อเพิ่มประสิทธิภาพในการปฏิบัติหน้าที่ มีการประชุมประชาคมเพื่อรับฟังความคิดเห็นของประชาชน รวมทั้งแต่งตั้งประชาคมหมู่บ้านเข้าร่วมในการจัดซื้อจัดจ้าง และการจัดซื้อครุภัณฑ์ต่าง ๆ เพื่อเป็นเครื่องมือในการบริการประชาชนให้ได้รับความสะดวกตามหลักธรรมาภิบาล และการส่งเสริมการบริหารกิจการบ้านเมืองที่ดี